



Análisis antropológico forense de una cremación funeraria. FORENSIC ANTHROPOLOGY ANALYSIS OF A FUNERARY CREMATION.

Georgina Pacheco Revilla MSc.¹

1 Antropóloga Forense. Departamento de Medicina Legal de Costa Rica.

RESUMEN: En el año 2019, el laboratorio de la Sección de Patología Forense recibió la solicitud para realizar un análisis forense de unas cenizas de cremación “supuestamente humanas” realizada días previos. La solicitud la realizó una madre de un hombre fallecido en un accidente de tránsito, quien dudaba que esas cenizas fueran de su hijo, al haber sido cremado en una funeraria local con historial de denuncias previas por utilizar cenizas de animales. En el laboratorio, se siguieron los lineamientos establecidos en el capítulo de Warren y Van Deest (2014) para este tipo de análisis. Tras el análisis de antropología forense, se concluyó que los restos cremados sí pertenecían a restos óseos humanos, pero dada su condición no fue posible determinar más datos.

PALABRAS CLAVE: ANTROPOLOGÍA FORENSE, CREMACIÓN, RESTOS HUMANOS.

ABSTRACT: In 2019, the laboratory of the Forensic Pathology Section received a request for a forensic analysis of certain alleged human cremation ashes carried out days before. The request was by the mother of a man who dies in a traffic accident days before. She doubted that those ashes belonged to her son, having been cremated in a funeral home with a history of claims for using animal ashes -instead of human. For the analysis, the guidelines established in the chapter by Warren & Van Deest (2014) were followed. After the forensic anthropology analysis, it was concluded that the cremated remains were human, but given the condition, it was not possible to determine other data.

KEY WORDS: FORENSIC ANTHROPOLOGY, CREMATED REMAINS, HUMAN REMAINS.

CONTACTO: gpachecor@Poder-judicial.go.cr

1. METODOLOGÍA UTILIZADA.

1. Se toman fotografías del contenedor cerrado y abierto. (Imágenes 1 y 2)
2. Se pesa la bolsa con los restos cremados. (Imagen 3)

Los restos pesaron 2.630kg
3. Los analistas de la Sección de Bioquímica Forense revisan los restos y determinan que no es posible realizar análisis genéticos.
4. Se ciernen las cenizas con los cernideros N.º 7, 10 y 18. (Imagen 4). Nota: en el capítulo el primer cernidero es N.º 5, pero al no contar con este en el laboratorio, se optó por el N.º 7.

Esto resultó en la separación de los restos en 4 categorías de tamaños: >4mm, >2mm, >1mm y <1mm. (Imagen 5).

Dentro de los restos >4mm se observaron restos de hueso esponjoso, fragmentos de lo que podría ser cráneo y un fragmento de costilla, todos con apariencia humana. (Imagen 6)

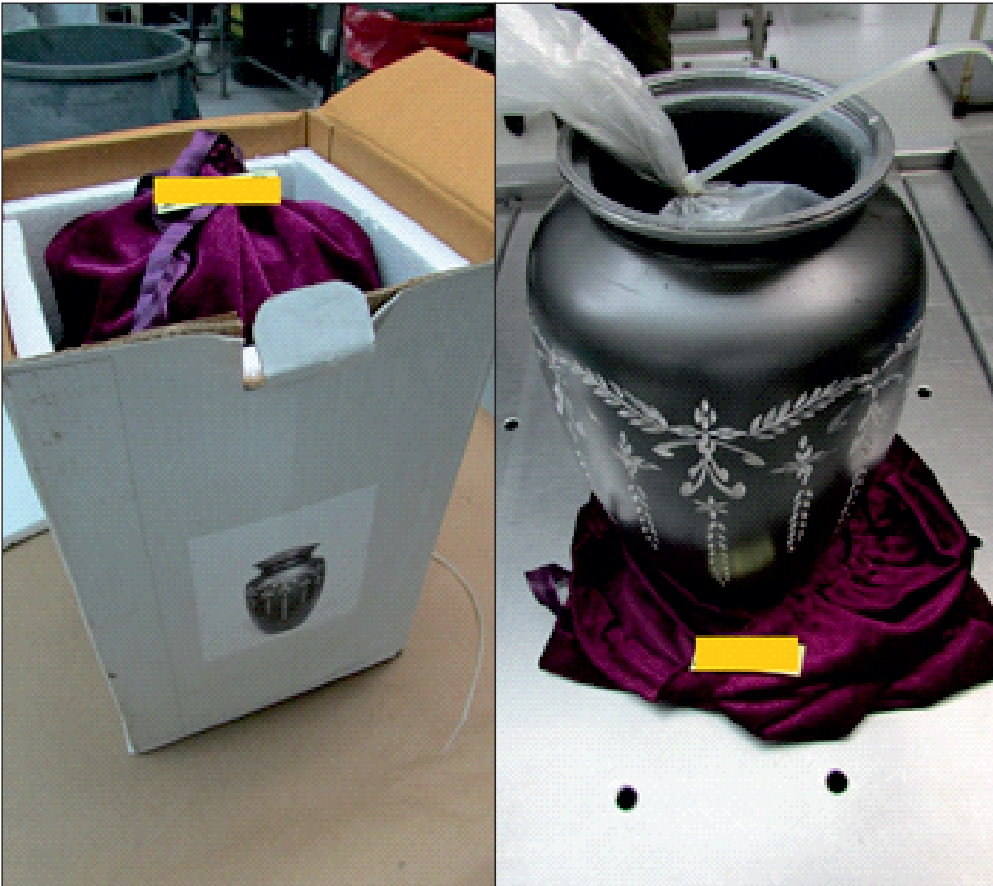
En las demás categorías se observaron pequeños fragmentos de hueso esponjoso y ceniza.

La coloración de todos los restos era de blanco a gris.

2. CONCLUSIONES.

Las características morfológicas de los fragmentos >4mm muestran rasgos que aparentan ser humanos, su peso es normal para una persona adulta. No es posible determinar más datos.

3. IMÁGENES.



Imágenes 1 y 2. Contenedor.



Imagen 3. Peso de los restos cremados.



Imagen 4. Cernideros N.º 7, 10 y 18.

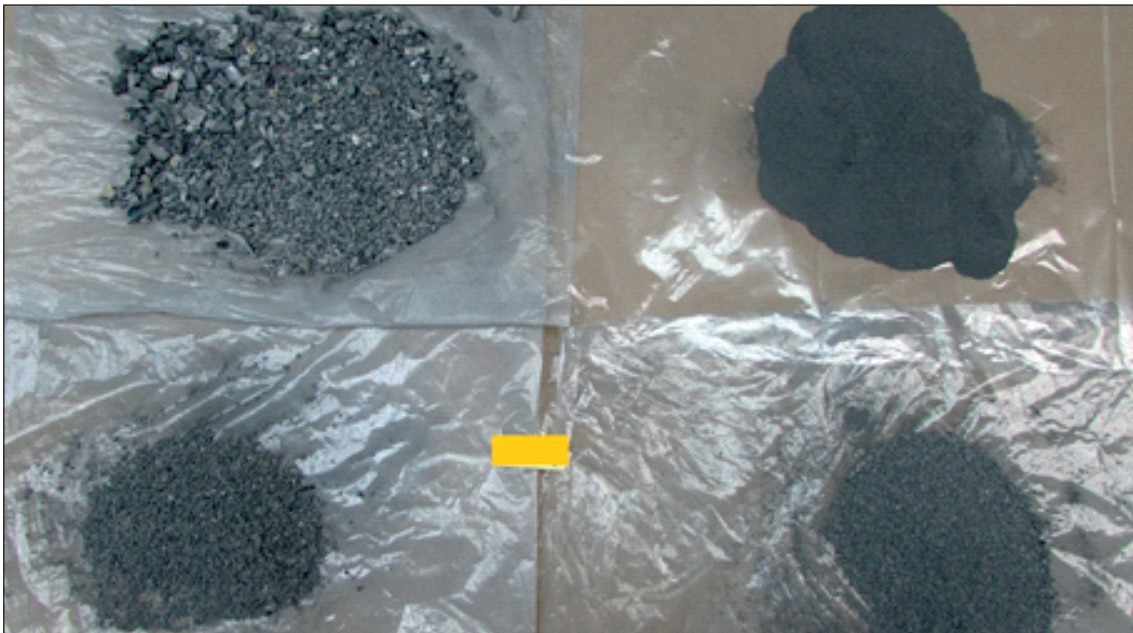


Imagen 5. Categorías de tamaños.



Imagen 6. Restos identificables >4mm

4. BIBLIOGRAFÍA.

1. FAIRGRIEVE, S. I. 2008. Forensic Cremation. Recovery and Analysis. CRC Press. Taylor & Francis Group.
2. SCHULTZ, J. J., WARREN, M. W. Y KRIGBAUM, J. S. 2008. Analysis of human cremains: gross and chemical methods. En C. W. Schmidt & S. A. Symes (Eds.), *The Analysis of Burned Human Remains*:75-94. Elsevier.
3. SYMES, S. A., RAINWATER, C. W., CHAPMAN, E. N., GIPSON, D. R., Y PIPER, A. L. 2008. Patterned Thermal Destruction of Human Remains in a Forensic Setting. En C. W. Schmidt & S. A. Symes (Eds.), *The Analysis of Burned Human Remains*:15-54. Elsevier.
4. WARREN, M. W., & VAN DEEST, T. L. 2014. Human cremation: Commingling and questioned identity. En B. J. Adams & J. E. Byrd (Eds.), *Commingled human remains: Methods in recovery, analysis, and identification*: 239-55. San Diego: Academic Press.